

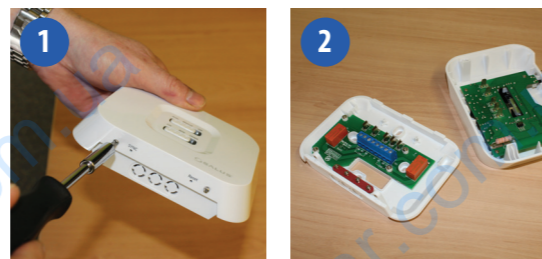
УСТАНОВКА

ПОДКЛЮЧЕНИЕ ЭЛЕКТРОПРОВОДОВ К ПРИЕМНИКУ

Клемма	Функция
COM	Общий беспотенциальный
NO	Нормально разомкнутый (беспотенциальный)
	Заземление
L	Фаза 220В (питание)
N	Нейтраль

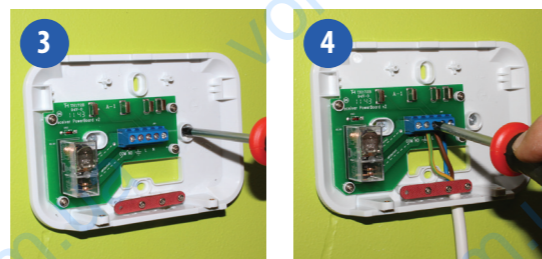
Устанавливайте приемник RX10RF в таком месте, чтобы без проблем подключить сетевое питание а также в месте, которое гарантирует хорошую передачу сигнала RF. Обращаем Ваше внимание на то, что напряжение питающей сети должно быть 220В переменного тока, а предохранители должны быть рассчитаны на максимальную силу тока 16 ампер.

Подберите для устройства подходящее место в квартире, свободное от воды и влаги. Есть несколько электрических соединений, необходимых для RX10RF, и эти соединения должны быть сделаны на клеммной колодке, внутри приемника. Нет необходимости подключения заземления для правильной и безопасной эксплуатации RX10RF, но разъем позволяет подключить провод заземления (если имеется).



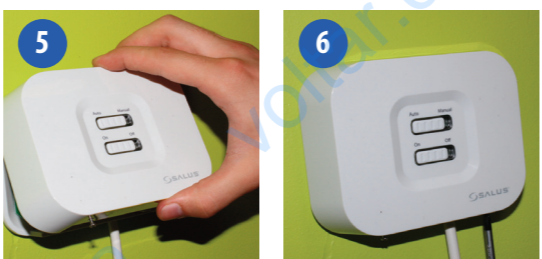
1 Ослабьте винты в нижней части приемника.

2 Отсоедините переднюю панель.



3 Прикрутите заднюю панель приемника к стене с помощью фитингов, поставляемых в комплекте.

4 Проведите провода до приемника согласно одной из схем подключения*.

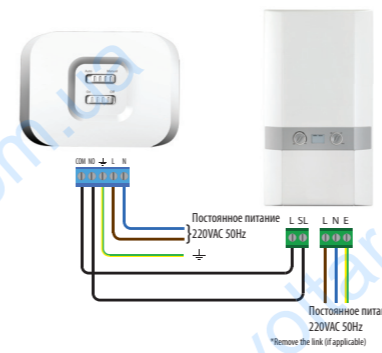


5 Прикрепите переднюю панель прибора обратно на место.

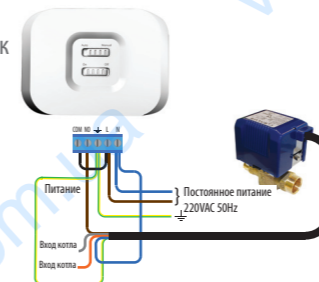
6 Надежно закрутите винт передней панели приемника.

Схемы

Конфигурирован к работе в системе RX1



Конфигурирован к работе в системе RX2



Кнопка Сброса

Если по каким-то причинам работа приемника останавливается, нажмите "сброс" и проверьте работу системы.



Замена Приемника Системы

Если по каким-то причинам приемник должен быть удален/заменен, нажмите "удалить из сети".

Включение



1 Убедитесь, что координатор находится под напряжением и готов к сопряжению.



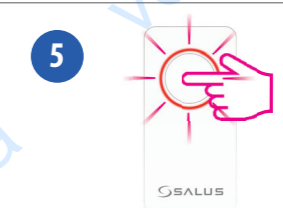
2 Включить питание приемника. Красный диод начнет мигать.



3 Когда приемник успешно присоединился к Zigbee, красный диод засветится.



4 Пожалуйста, обратитесь к инструкции VS10 / VS20RF для сопряжения системы.



5 Как только настройка системы будет завершена, не забудьте выключить координатор из режима сопряжения.

ТЕХНИЧЕСКИЕ ДАННЫЕ

Модель	RX10RF
Тип	Приемник, изготовлен для работы с системой iT600, 220V
Вид управление	Вкл.-Выкл.
Рабочая температура	0 °C до +50 °C
Рабочая температура	-20 °C до +60 °C
Температура хранения	5-95 %RH
Переключатель напряжения	0-230VAC 16AMP
Источник питания	230Vac 50Hz
Частота	2.4 GHz

ГАРАНТИЯ

SALUS Controls гарантирует, что данный продукт будет свободен от любого дефекта материала или изготовления, и будет соответствовать всем заявленным параметрам, в течение двух лет с даты установки. SALUS Controls берет на себя всю ответственность за нарушение этой гарантии и будет (по своему выбору) производить ремонт или замену дефектного изделия.

Имя Клиента:

Адрес Клиента:

..... Почтовый индекс:

№ Тел:..... Email:

Компания, производившая установку:.....

№ Тел:..... Email:

Дата установки:

Ф.И.О. монтажника:.....

Подпись монтажника:.....

Дистрибьютор фирмы SALUS:
QL CONTROLS 000, K.T.
ул. Бельска 4 А
43-200 Пщина
тел. 32 700 74 53
export@salus-controls.eu

Importer:
SALUS Controls plc
Salus House
Dodworth Business Park
Whinby Road
Barnsley S75 3SP
United Kingdom

www.salus-controls.eu



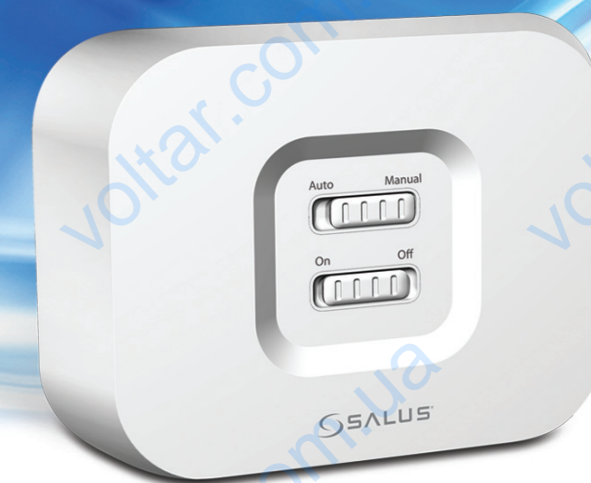
SALUS Controls часть Computime Group Limited.

Согласно политике развития продуктов, SALUS Controls plc оговаривает себе право до изменения спецификации, дизайна, а также материалов указанных в этом каталоге, использованных для продукции, без предупреждения.

SALUS[®]

CONTROLS

Беспроводной Приемник
Модель: RX10RF



РУКОВОДСТВО ПО УСТАНОВКЕ И ЭКСПЛУАТАЦИИ



Руководство по установке в формате PDF, перейдите по ссылке: www.salus-controls.eu

ВВЕДЕНИЕ

Благодарим Вас за покупку приемника SALUS RX10RF. Это устройство предназначено для работы с оборудованием сети Zigbee серии регуляторов iT600. RX10RF может быть конфигурирован как дистанционный переключатель котла или как одна контролирующая единица, управляющая одной зоной (сервоприводом/клапаном итп.). Пожалуйста, обратите внимание, что две, вышеуказанные конфигурации, могут быть использованы вместе в одной системе. Следующая инструкция относится только к продукту Salus Controls представленному на обложке данного руководства.

СЕРТИФИКАТ СООТВЕТСТВИЯ

МОДЕЛЬ RX10RF соответствует следующим Директивам Совета Евросоюза:
 — Электромагнитная совместимость (2004/108/EC).
 — Низковольтное оборудование (2006/95/EC).

Предупреждение
 Установка может быть выполнена только квалифицированным специалистом и должна быть выполнена с соблюдением техники безопасности. Несоблюдение этих требований может привести к ответственности, согласно действующего законодательства.

ОПАСНОСТЬ
 Всегда отключайте главное питание терморегулятора перед открытием корпуса.

В случае аварии
 Выключить напряжение индивидуального термостата или всей системы.

220V AC

Внимание
 Всегда выключайте приемник перед тем, как начнете устанавливать устройство, а также до того, когда начнете работать с любым компонентом, требующим 220V.

Система iT600



Интерфейс пользователя

1. Режим АВТО - регулятор работает в автоматическом режиме на основании установленных программ на терморегуляторе iT600.
2. Красный светодиод в режиме AUTO означает, что нагревательное устройство выключено.
3. Красный и зеленый светодиод в режиме AUTO означает, что нагревательное устройство включено.
4. Ручное управление. При положении верхнего переключателя - MANUAL, для постоянного нагрева включаем нижний переключатель в позицию ON, если выберите позицию OFF - нагрев постоянно выключен. Светодиодная индикация такая же как в режиме AUTO.

RX1 И RX2 НАСТРОЙКА ПРИЕМНИКА

RX10RF настроен в системе как приемник котла RX1.

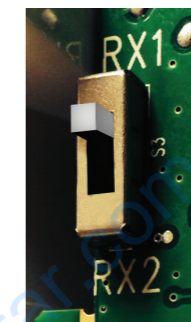
RX10RF может быть настроен в качестве приемника котла (RX1). Приемник будет включать или выключать котел на основании полученного сигнала от других элементов системы iT600, в том числе, регуляторов VS, центра KL, головок TRV и других приемников, конфигурированных как RX2.

RX10RF конфигурирован как одна контролирующая единица, управляющая одной зоной (сервоприводом/клапаном итп.).

КОНФИГУРАЦИЯ ПРИЕМНИКА ДЛЯ РАБОТЫ КАК RX1

Внутри корпуса RX10RF находится переключатель, который позволяет выбирать режим работы - как RX1 или как RX2. Убедитесь, что питание отключено, до того, как откроете корпус приемника.

Когда установите переключатель в позицию RX1 (как показано на рисунке) - котел подключен к приемнику будет включаться или выключаться в зависимости от сигнала, полученного от любого элемента системы iT600.



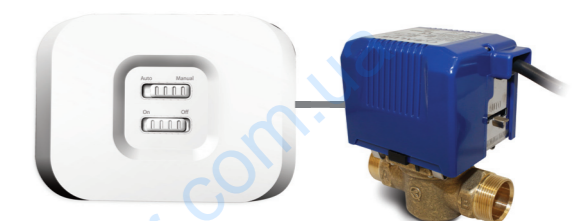
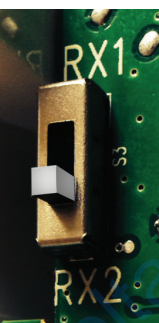
RX10RF настроен в системе как приемник котла RX1. Схема подключения находится в этой инструкции. *wcześniejszych stronach instrukcji.*

КОНФИГУРАЦИЯ ПРИЕМНИКА ДЛЯ РАБОТЫ КАК RX2

Когда установите переключатель в позицию RX2 (как показано на рисунке) - это означает, что приемник будет управлять индивидуальной зоной нагрева (сервоприводом, клапаном или насосом). Приемник включит или выключит отопительное устройство в зависимости от сигнала, полученного от сопряженного с ним терморегулятора (VS10RF или VS20RF).

Если к системе iT600 подключите еще второй приемник RX10RF, конфигурирован как модуль котла RX1 - тогда, одновременно с включением или выключением отопительного устройства через RX2, включится или выключится котел подключен к RX1.

Примечание: только один приемник RX1 и один RX2 могут быть использованы в одной системе iT600.



RX10RF конфигурирован как как одна контролирующая единица, управляющая одной зоной. Схема подключения находится в этой инструкции.