

1-4. МОНТАЖНАЯ СХЕМА

ДОПОЛНИТЕЛЬНЫЕ ПРИНАДЛЕЖНОСТИ

Перед установкой проверьте наличие следующих деталей.

<Внутренний прибор>

(1)	Установочная пластина	1
(2)	Шуруп крепления установочной пластины 4 × 25 мм	5
(3)	Держатель пульт дистанционного управления	1
(4)	Шуруп крепления для (3) 3,5 × 16 мм (черный)	2
(5)	Батарейка (AAA) для (6)	2
(6)	Беспроводной пульт дистанционного управления	1
(7)	Войлочная лента (При прокладке труб влево или назад влево)	1

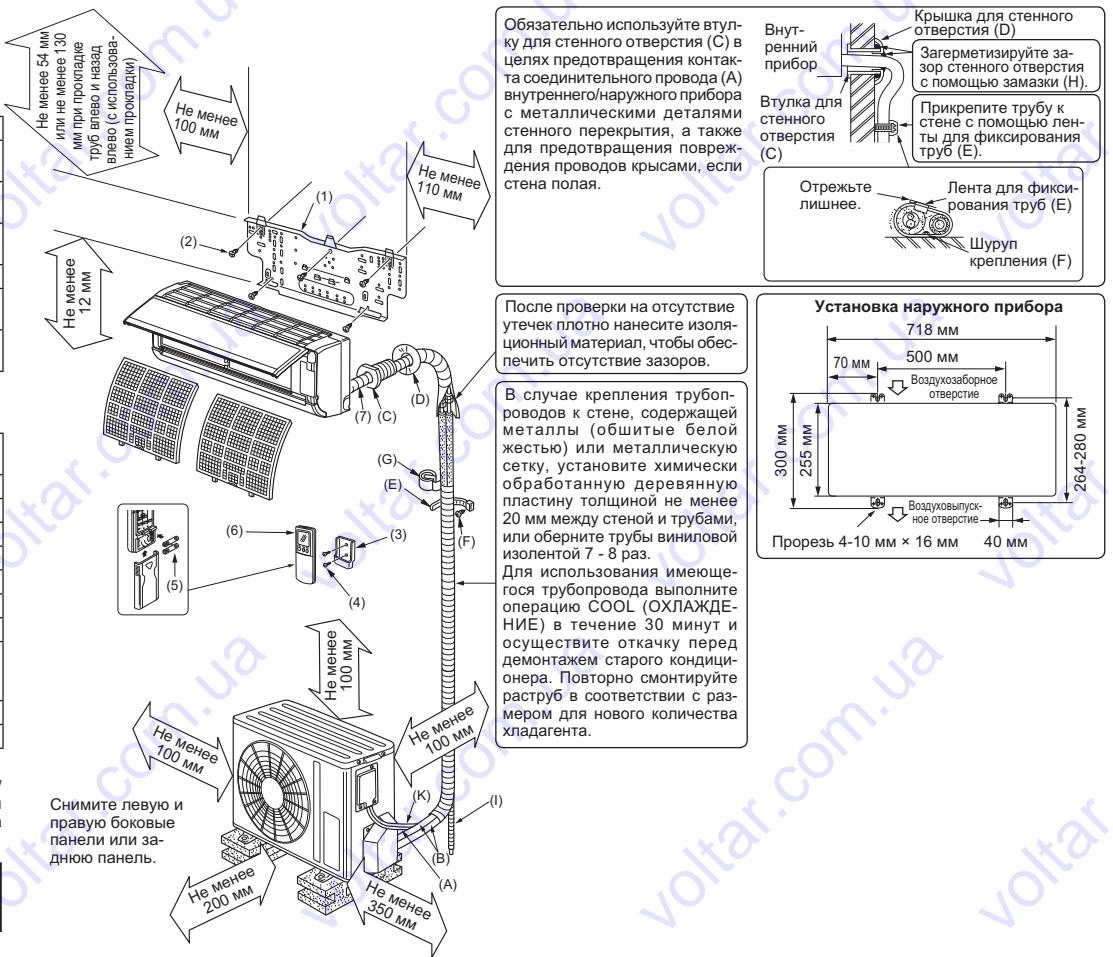
ДЕТАЛИ, КОТОРЫЕ НЕОБХОДИМО ПРИОБРЕСТИ НА МЕСТЕ

(A)	Соединительный провод внутреннего/наружного прибора*	1
(B)	Удлинительная труба	1
(C)	Втулка для стенового отверстия	1
(D)	Крышка для стенового отверстия	1
(E)	Лента для фиксирования труб	2 - 5
(F)	Шуруп крепления для (E) 4 × 20 мм	2 - 5
(G)	Лента для труб	1
(H)	Замазка	1
(I)	Дренажный шланг (или мягкий шланг из ПВХ с внутренним диаметром 15 мм или твердая труба из ПВХ VP16)	1
(J)	Охлаждающее масло	1
(K)	Шнур источника питания*	1

* Примечание:

Разместите соединительный провод внутреннего/наружного прибора (A) и шнур источника питания (K) как минимум на расстоянии 1 м от провода телевизионной антенны.

Установка должна выполняться лицензированным подрядчиком в соответствии с постановлениями местных нормативных актов.



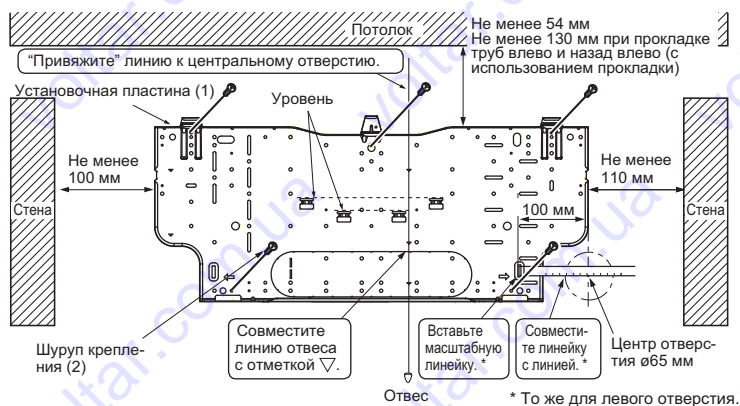
2. УСТАНОВКА ВНУТРЕННЕГО ПРИБОРА

2-1. КРЕПЛЕНИЕ УСТАНОВОЧНОЙ ПЛАСТИНЫ

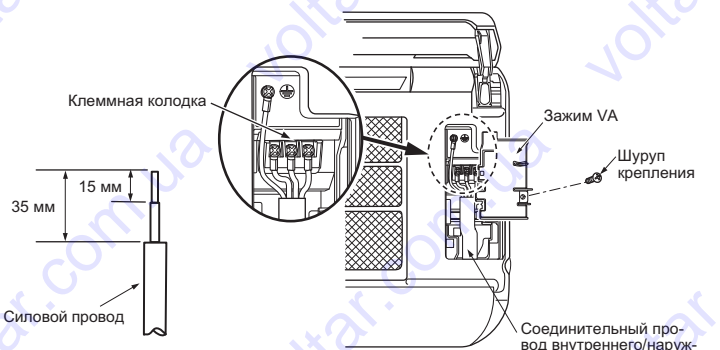
- Найдите в стене элемент конструкции (например, стойку) и закрепите установочную пластину (1) в горизонтальном положении, плотно закрутив шурупами крепления (2).
- Для предотвращения вибрации установочной пластины (1) обязательно установите шурупы крепления в отверстия, показанные на рисунке. Для обеспечения дополнительной поддержки шурупы крепления также можно установить в другие отверстия.
- При использовании болтов, утопленных в бетонной стене, закрепите установочную пластину (1) через овальное отверстие 11 × 20 × 11 × 26 мм (шаг отверстия 450 мм).
- Если утопленный болт слишком длинный, замените его на более короткий, приобретенный в свободной продаже.

2-2. ПРОСВЕРЛИВАНИЕ СТЕННЫХ ОТВЕРСТИЙ

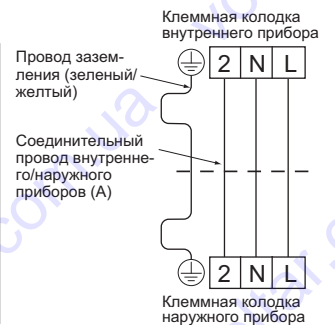
- Определите расположение стенового отверстия.
- Просверлите отверстие ø65 мм. Наружная сторона должна быть на 5 - 7 мм ниже внутренней стороны.
- Вставьте втулку для стенового отверстия (C).



- Плотно затяните винты клеммной колодки для предотвращения их ослабления. После затяжки винтов слегка потяните за провода, чтобы убедиться в их неподвижности.
- Зафиксируйте соединительный провод (A) внутреннего/наружного прибора и провод заземления с помощью зажима VA. Обязательно навесьте левый выступ зажима VA. Надежно присоедините зажим VA.



- Для облегчения проведения техобслуживания в будущем оставьте припуск длины соединительных проводов.
 - Провод заземления может быть немного длиннее других. (длиннее примерно на 60 мм)
 - Не сгибайте остаток провода и не размещайте его в небольшом пространстве. Будьте осторожны, чтобы не повредить проводку.
 - Обязательно присоедините каждый винт к соответствующей клемме при фиксации шнура и/или провода к клеммному блоку.
- Примечание:** запрещается прокладывать провода между внутренним блоком и монтажной пластиной (1). Поврежденная проводка может стать причиной тепловыделения или возгорания.



2-3. СОЕДИНИТЕЛЬНЫЕ ПРОВОДА ДЛЯ ВНУТРЕННЕГО ПРИБОРА

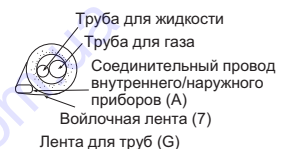
Вы можете подсоединить силовой провод внутреннего/наружного прибора, не снимая переднюю панель.

- Откройте переднюю панель.
- Снимите зажим VA.
- Проложите соединительный провод внутреннего/наружного приборов (A) с задней стороны внутреннего прибора и обработайте конец провода.
- Ослабьте винт клеммной колодки и подсоедините сначала провод заземления, затем соединительный провод внутреннего/наружного приборов (A) к клеммной колодке. Следите за правильностью подсоединения проводов. Плотно прикрепите провод к клеммной колодке, следя за тем, чтобы сердечник провода не был виден, и чтобы к соединительной секции клеммной колодки не прилагалось внешнего усилия.

2-4. ПРИДАНИЕ ФОРМ ТРУБАМ И ТРУБОПРОВОДАМ ДРЕНАЖНОЙ СИСТЕМЫ

Придание форм трубам

- Расположите дренажный шланг под трубопроводом хладагента.
- Убедитесь в отсутствии подъемов и изгибов в дренажном шланге.
- При обмотке лентой не тяните за шланг.
- При прокладке дренажного шланга в помещении обязательно оберните его изоляционным материалом (приобретается в магазине).

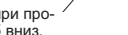
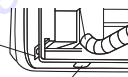


При прокладке труб сзади, справа или вниз

- 1) Положите вместе трубопровод хладагента и дренажный шланг и плотно оберните их лентой для труб (G) с концов.
- 2) Вставьте трубопровод и дренажный шланг во втулку для стенового отверстия (С), затем зацепите верхнюю часть внутреннего прибора за крючки на установочной пластине (1).
- 3) Убедитесь в том, что внутренний прибор надежно зацепился за крючки на установочной пластине (1), двигая прибор влево и вправо.
- 4) До упора вставьте нижнюю часть внутреннего прибора в установочную пластину (1).

Вырежьте при прокладке труб вправо.

Вырежьте при прокладке труб вниз.



Трубопровод дренажной системы

- Если удлинительный дренажный шланг будет прокладываться в помещении, обязательно оберните его изоляционным материалом, имеющимся в продаже.
- Для обеспечения оптимального дренажа дренажный шланг должен иметь наклон вниз. (Рис. 1)
- Если дренажный шланг, который был поставлен с внутренним прибором слишком короткий, соедините его с дренажным шлангом (1), который необходимо приобрести на месте. (Рис. 2)
- При подключении дренажного шланга к твердой винилхлоридной трубе обязательно плотно вставляйте его в трубу. (Рис. 3)



Не прокладывайте дренажный трубопровод так, как показано.



При прокладке труб влево или назад влево

Примечание: Не забудьте прикрепить на место дренажный шланг и дренажный колпачок при прокладке труб влево или назад влево. В противном случае возможно капание воды с дренажного шланга.



Вырежьте при прокладке труб влево.

- 1) Положите вместе трубопровод хладагента и дренажный шланг и плотно оберните войлочной лентой (7) с концов. При обмотке перехлест войлочной ленты (7) должен составлять 1/3 ее ширины. Зафиксируйте конец войлочной ленты (7) бандажной стяжкой.
- 2) Потянув на себя, снимите дренажный колпачок, расположенный в правой задней части внутреннего прибора. (Рис. 1)
- 3) Возьмитесь за выпуклую часть наконечника и, потянув на себя, снимите дренажный колпачок.
- 4) Потянув на себя, вытяните дренажный шланг из левой задней части внутреннего прибора. (Рис. 2)
- 5) Взявшись за зубец, указанный стрелками, вытяните на себя дренажный шланг.
- 6) Вставьте дренажный колпачок в секцию в задней части внутреннего прибора, к которой должен крепиться дренажный шланг. (Рис. 3)
- 7) Вставьте не остроконечный инструмент, такой, как отвертка и т.д., в отверстие на конце колпачка и до упора вставьте колпачок в дренажный поддон.
- 8) Полностью вставьте дренажный шланг в дренажный поддон сзади справа внутреннего прибора. (Рис. 4)
- 9) Убедитесь в том, что шланг надежно зацепился выступом вставляемого конца за дренажный поддон.
- 10) Вставьте дренажный шланг во втулку для стенового отверстия (С), затем зацепите верхнюю часть внутреннего прибора за крючки на установочной пластине (1). После этого полностью сдвиньте внутренний прибор влево, чтобы упростить вставку трубопроводов в задней части прибора. (Рис. 5)
- 11) Вырежьте кусок картона из упаковочной коробки, сверните его, зацепите на заднее ребро и используйте в качестве прокладки для подъема внутреннего прибора. (Рис. 5)
- 12) Подсоедините трубопровод хладагента к удлинительной трубе (В).
- 13) До упора вставьте нижнюю часть внутреннего прибора в установочную пластину (1).

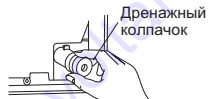


Рис. 1



Рис. 2



Рис. 3

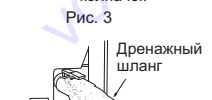


Рис. 4

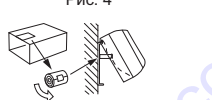
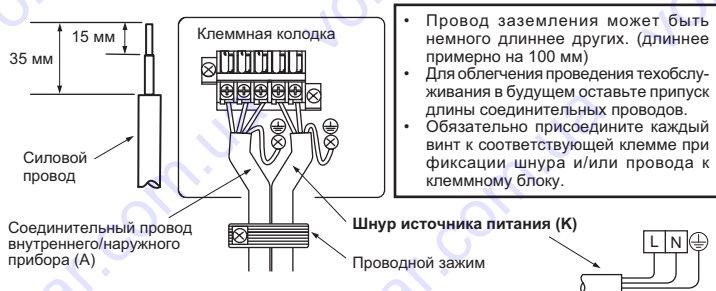


Рис. 5

3. УСТАНОВКА НАРУЖНОГО ПРИБОРА

3-1. СОЕДИНИТЕЛЬНЫЕ ПРОВОДА ДЛЯ НАРУЖНОГО ПРИБОРА

- 1) Откройте сервисную панель.
- 2) Ослабьте винт клеммной колодки и подсоедините соответствующим образом соединительный провод внутреннего/наружного приборов (А) от наружного прибора к клеммной колодке. Следите за правильностью подсоединения проводов. Плотно прикрепите провод к клеммной колодке, следя за тем, чтобы сердечник провода не был виден, и чтобы к соединительной секции клеммной колодки не прилагалось внешнего усилия.
- 3) Плотно затягивайте винты клеммной колодки для предотвращения их ослабления. После затяжки винтов слегка потяните за провода, чтобы убедиться в их неподвижности.
- 4) Подсоедините шнур источника питания (К).
- 5) Закрепите соединительный провод внутреннего/наружного приборов (А) и шнур источника питания (К) с помощью проводного зажима.
- 6) Закройте надежно сервисную панель.



• Провод заземления может быть немного длиннее других. (длиннее примерно на 100 мм)

• Для облегчения проведения техобслуживания в будущем оставьте припуск длины соединительных проводов.

• Обязательно присоедините каждый винт к соответствующей клемме при фиксации шнура и/или провода к клеммному блоку.

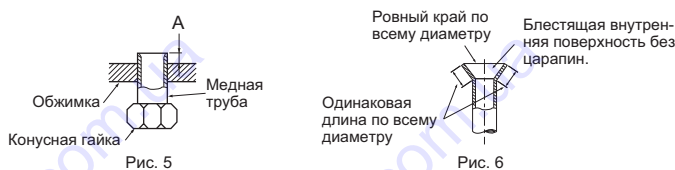


Рис. 5

Рис. 6

Диаметр трубы (мм)	Гайка (мм)	А (мм)			Крутящий момент затяжки	
		Инструмент зажимного типа для R410A	Инструмент зажимного типа для R22	Инструмент барашковой гайки для R22	Н·м	кгс·см
ø6,35 (1/4")	17	0 - 0,5	1,0 - 1,5	1,5 - 2,0	13,7 - 17,7	140 - 180
ø9,52 (3/8")	22				34,3 - 41,2	350 - 420
ø12,7 (1/2")	26				49,0 - 56,4	500 - 575
ø15,88 (5/8")	29				73,5 - 78,4	750 - 800

3-3. СОЕДИНЕНИЕ ТРУБ

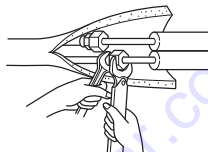
- Затягивайте конусную гайку тарированным ключом, соблюдая крутящий момент, указанный в таблице.
- Слишком сильная затяжка конусной гайки может привести к поломке гайки через некоторое время, результатом чего станет утечка хладагента.
- Обязательно оберните трубы изоляционной обмоткой. Непосредственный контакт с неизолированными трубопроводами может привести к ожогам или обморожению.

Соединение внутреннего прибора

- Подсоедините трубы для жидкости и трубы для газа к внутреннему прибору.
- Нанесите тонкий слой охлаждающего масла (J) на посадочную поверхность трубы.
- При подсоединении сначала выровняйте центр, затем затяните конусную гайку на первые 3 - 4 оборота.
- Используя таблицу выше с крутящим моментом в качестве руководства при затягивании муфтового соединения со стороны внутреннего прибора, затяните гайки с помощью двух гаечных ключей. Чрезмерная затяжка может повредить развальцованный участок.

Соединение наружного прибора

- Подсоедините трубы к стыку стопорного клапана наружного прибора таким же образом, как и для внутреннего прибора.
- При затяжке используйте тарированный или гаечный ключ, и соблюдайте те же требования по крутящему моменту, что и для внутреннего прибора.



⚠ ПРЕДУПРЕЖДЕНИЕ
При установке прибора, надежно подсоедините трубы с хладагентом до запуска компрессора.

3-2. РАЗВАЛЬЦОВКА

- 1) Правильно режьте медную трубу с помощью трубореза. (Рис. 1, 2)
- 2) Полностью удалите заусенцы с разрезанного поперечного сечения трубы. (Рис. 3)
- 3) При удалении заусенцев наклоните трубу вниз, чтобы удаленные заусенцы не попали внутрь трубы.
- 4) Снимите конусные гайки, прикрепленные к внутреннему и наружному приборам, затем насадите их на трубу после полного удаления заусенцев. (после развальцовки насадка гаек невозможна.)
- 5) Развальцовка (Рис. 4, 5). Полностью соблюдайте размеры медной трубы, указанные в таблице. Выберите А мм из таблицы в соответствии с используемым инструментом.
- 6) Проверьте
 - Сравните развальцовку с Рис. 6.
 - При обнаружении дефекта на развальцовке обрежьте развальцованный участок и выполните развальцовку снова.

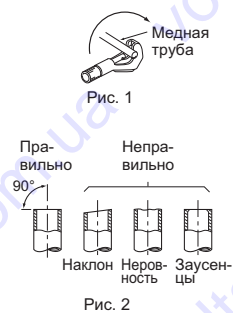


Рис. 2

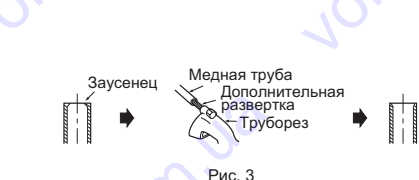


Рис. 3



Рис. 4

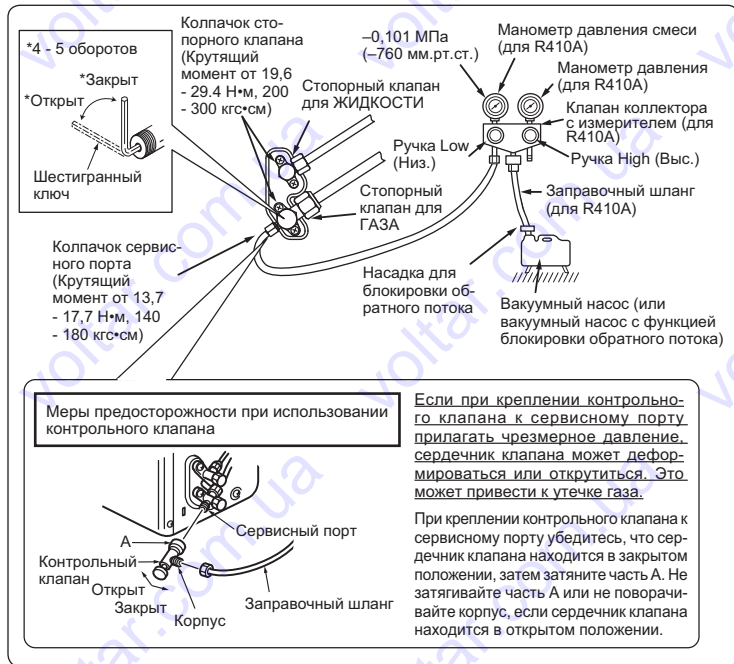
3-4. ИЗОЛЯЦИЯ И ОБМОТКА ЛЕНТОЙ

- 1) Оберните трубные стыки изоляцией для труб.
- 2) Со стороны наружного прибора обязательно оберните все трубы, включая клапаны.
- 3) Используйте ленту для труб (G), оберните трубы, начиная со входа наружного прибора.
 - Зафиксируйте конец ленты для труб (G) лентой (с нанесенным на нее клеящим составом).
 - При прокладке труб над потолком, в стеновых шкафах или в местах с высокой температурой или влажностью, оберните их дополнительной изоляцией, имеющейся в продаже, для предотвращения образования конденсата.

4. ПРОЦЕДУРЫ ПРОДУВКИ, ПРОВЕРКА НА ОТСУТСТВИЕ УТЕЧЕК И ТЕСТОВЫЙ ПРОГОН

4-1. ПРОЦЕДУРЫ ПРОДУВКИ И ПРОВЕРКА НА ОТСУТСТВИЕ УТЕЧЕК

- Снимите колпачок сервисного порта на стопорном клапане со стороны трубы для газа наружного прибора. (В изначальном виде запорные клапаны полностью закрыты и прикрыты колпачками.)
- Подключите клапан коллектора с измерителем и вакуумный насос к сервисному порту стопорного клапана на стороне трубы для газа наружного прибора.



- Включите вакуумный насос. (Продолжайте создавать вакуум в течение не менее 15 минут.)
- Проверьте вакуум с помощью клапана коллектора с измерителем, затем закройте клапан коллектора с измерителем и остановите вакуумный насос.
- Оставьте систему в таком состоянии на одну-две минуты. Убедитесь, что стрелка на клапане коллектора с измерителем остается в неподвижном состоянии. Убедитесь, что манометр показывает разрежение - 0,101 МПа [маном.] (-760 мм.рт.ст.).
- Быстро снимите клапан коллектора с измерителем с сервисного порта стопорного клапана.
- После подсоединения труб хладагента и их продувки полностью откройте все стопорные клапаны с обеих сторон трубы для газа и трубы для жидкости. При эксплуатации прибора с не полностью открытыми клапанами снижается его эффективность, что приводит к неисправностям.

- См. п. 1-3. и заправьте предписанное количество хладагента, если необходимо. При работе с жидким хладагентом обязательно осуществляйте заправку медленно. В противном случае состав хладагента в системе может измениться, что отрицательно повлияет на производительность кондиционера.
- Затяните колпачок сервисного порта для возврата к исходному состоянию.
- Проверка на отсутствие утечек

4-2. ТЕСТОВЫЙ ПРОГОН

- Вставьте вилку шнура питания в розетку электросети и/или включите прерыватель тока в сети.
- Нажмите переключатель аварийного управления (E.O. SW). В течение 30 минут будет выполняться тестовый прогон. Если верхняя лампочка индикатора работы прибора мигает каждые 0,5 секунды, проверьте правильность подключения соединительного провода внутреннего/наружного приборов (А). После тестового прогона запустится режим аварийного ОХЛАЖДЕНИЯ (24°C COOL).
- Для остановки работы нажмите кнопку E.O. SW несколько раз, пока все светодиодные лампы не погаснут. Подробнее см. инструкции по эксплуатации.



Проверка приема (инфракрасного) сигнала с пульта дистанционного управления
Нажмите кнопку ON/OFF (ВКЛ./ВЫКЛ.) на пульте дистанционного управления, при этом из внутреннего прибора должен издаваться электронный звуковой сигнал. Нажмите кнопку ON/OFF (ВКЛ./ВЫКЛ.) еще раз, чтобы выключить кондиционер.

- После остановки компрессора включается защитное устройство механизма повторного запуска, предотвращающее включение компрессора в течение 3 минут с целью защиты кондиционера.

4-3. ФУНКЦИЯ АВТОЗАПУСКА

Данное изделие оснащено функцией автозапуска. Если в ходе работы прекратится подача электроэнергии, например, при отключении электропитания, данная функция автоматически возобновит работу с предыдущими настройками после восстановления электропитания. (Подробнее см. инструкции по эксплуатации.)

Осторожно:

- После тестового прогона или проверки приема сигнала с пульта дистанционного управления отключите прибор кнопкой E.O. SW или с пульта дистанционного управления перед отключением электропитания. Если этого не сделать, прибор начнет работу автоматически при возобновлении электропитания.

Для пользователя

- После установки прибора обязательно расскажите пользователю о функции автозапуска.
- Если функция автозапуска не нужна, ее можно отключить. Свяжитесь с представителем сервисной службы, чтобы отключить данную функцию. Подробнее см. инструкции по обслуживанию.

4-4. ПОЯСНЕНИЕ ДЛЯ ПОЛЬЗОВАТЕЛЯ

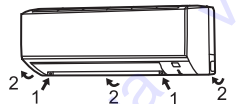
- Используя ИНСТРУКЦИИ ПО ЭКСПЛУАТАЦИИ, объясните пользователю, как эксплуатировать кондиционер (как пользоваться пультом дистанционного управления, как снимать воздушные фильтры, как вынимать и вставлять пульт дистанционного управления в держатель пульта дистанционного управления, как осуществлять чистку, меры предосторожности при эксплуатации и т.д.).
- Порекомендуйте пользователю внимательно прочитать ИНСТРУКЦИИ ПО ЭКСПЛУАТАЦИИ.

5. ПЕРЕМЕЩЕНИЕ И ОБСЛУЖИВАНИЕ

5-1. СНЯТИЕ И УСТАНОВКА ПАНЕЛЬНОГО БЛОКА

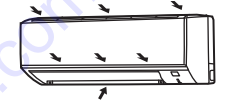
Порядок снятия

- Открутите 2 винта крепления панельного блока.
- Снимите панельный блок. Сначала снимайте нижнюю часть.



Порядок установки

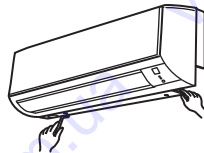
- Установите панельный блок в порядке, обратном процедуре снятия.
- Обязательно нажмите на отмеченные стрелками места для окончательного крепления панельного блока к прибору.



5-2. СНЯТИЕ ВНУТРЕННЕГО ПРИБОРА

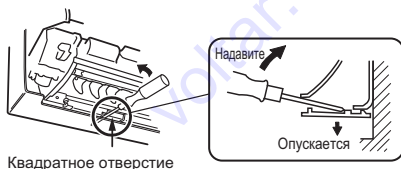
Снимите нижнюю часть внутреннего прибора с установочной пластины.

При освобождении угловой части, освободите и левый, и правый нижний угол внутреннего прибора и потяните за него вниз и вперед, как показано на рисунке справа.



Если вышеописанный метод неприменим

Снимите панель. Затем вставьте шестигранные гаечные ключи в квадратные отверстия с левой и правой стороны прибора и надавите на них вверх, как показано на следующем рисунке. Нижняя часть внутреннего прибора опустится, и крючки будут освобождены.



5-3. ОТКАЧКА

При установке на новом месте или утилизации кондиционера, выполните откачку системы в соответствии с процедурой ниже, чтобы в атмосферу не попал хладагент.

- Подключите клапан коллектора с измерителем к сервисному порту стопорного клапана на стороне трубы для газа наружного прибора.
- Полностью закройте стопорный клапан на стороне трубы для жидкости наружного прибора.
- Закройте стопорный клапан на стороне трубы для газа наружного прибора почти до конца, чтобы его можно было легко закрыть полностью, когда стрелка манометра будет указывать на значение в 0 МПа [маном.] (0 кгс/см²).
- Включите аварийное управление в режиме ОХЛАЖДЕНИЕ (COOL). Для запуска аварийного управления в режиме ОХЛАЖДЕНИЕ (COOL) выньте вилку питания из розетки и/или выключите автоматический выключатель. Через 15 секунд вставьте вилку шнура питания в розетку и/или включите выключатель, а затем нажмите E.O. SW один раз. (В режиме ОХЛАЖДЕНИЕ (COOL) кондиционер может работать непрерывно до 30 минут.)
- Полностью закройте стопорный клапан на стороне трубы для газа наружного прибора, когда стрелка на манометре будет находиться в диапазоне 0,05 - 0 МПа [маном.] (ок. 0,5 - 0 кгс/см²).
- Остановите аварийное управление в режиме ОХЛАЖДЕНИЕ (COOL). Нажмите кнопку E.O. SW несколько раз, пока все светодиодные лампы не погаснут. Подробнее см. инструкции по эксплуатации.

Примечание:

Завершите откачку в течение 3 минут. После 3 минут прибор автоматически выключится, чтобы не допустить взрыва в случае смешивания воздуха с хладагентом.

⚠ ПРЕДУПРЕЖДЕНИЕ

При сливании хладагента, останавливайте компрессор до отключения труб с хладагентом. Попадание внутрь компрессора воздуха и т.п. может привести к взрыву.

This product is designed and intended for use in the residential, commercial and light-industrial environment.

The product at hand is based on the following EU regulations:

- Low Voltage Directive 2006/95/EC
- Machinery Directive 2006/42/EC
- Electromagnetic Compatibility Directive 2004/108/EC

MITSUBISHI ELECTRIC CORPORATION

HEAD OFFICE: TOKYO BLDG., 2-7-3, MARUNOUCHI, CHIYODA-KU, TOKYO

100-8310, JAPAN

AUTHORIZED REPRESENTATIVE IN EU:

MITSUBISHI ELECTRIC EUROPE B.V.

HARMAN HOUSE, 1 GEORGE STREET, UXBRIDGE, MIDDLESEX UB8 1QQ, U.K.