



Безпроводний кімнатний WiFi термостат з «сухим» контактом Tervix Pro Line WiFi Thermostat Cube V4 з функцією нагрів/охолодження

Арт. № 118230 / 118231



Про термостат

Безпроводний кімнатний WiFi термостат з «сухим» контактом з функцією тижневого програмування, що дозволяє встановити чотири періоди часу та відповідно чотири значення температури на один день. Також можна вибрати ручне управління або режим автоматичного управління (згідно заданих налаштувань).

Даний термостат підтримує режим нагріву та охолодження, а також має вбудований датчик вологості.

Термостат складається з блоку регулювання з живленням від батарейок або USB (type-C) (пріоритет має USB) з вбудованим RF-модулем, та виносного блоку з «сухим» контактом, живленням 230В та вбудованими WiFi + RF модулями. Блок регулювання працює з виносним блоком по радіоканалу 433МГц. А завдяки наявності функції управління через WiFi, термостат легко програмувати, управляти та віддалено контролювати з будь-якого місця, де є інтернет.

Термостат може використовуватися для управління газовим та електричним котлом, системою водяного опалення / охолодження (управління електричними термоприводами) та ін. Працює по протоколу WiFi.

Розроблений для роботи з додатком Tervix.

Не потребує додаткового контролера.

Важливо! З метою економії елементів живлення, сигнал до виносного блоку йде з затримкою до 10-15 сек. після зміни заданої температури вручну або з додатку.

Комплектація

- Блок регулювання - 1 шт
- Виносний блок управління - 1 шт
- Пластина для кріплення на стіну - 1 шт
- Інструкція - 1 шт
- * комплектація може змінюватися

Розміри



Технічні характеристики

Блок регулювання

Живлення - батарейки 2 шт AAA або USB type-C (5В).

Температурний датчик: NTC (10кОм)

Точність: ± 0,5°C

Діапазон програмованої температури: +5...+30°C

Датчик відносної вологості: 0-95%

Зв'язок з виносним блоком: RF (433МГц) (до 50метрів)

Температура навколишнього середовища: 0...+50°C

Відносна вологість навколишнього середовища: до 85 %RH

Монтаж: підставка (на стіл) або пластина (на стіну)

Виносний блок

Живлення: 95-240 В, 50-60 Гц

Навантаження: 10А /230В

Вихід: без напруги (COM, NO, NC)

Клас захисту: IP 30

Матеріал: ABS (вогнестійкий)

Зв'язок з блоком регулювання: RF (433МГц) (до 50 метрів)

Безпроводний зв'язок: WiFi 2.4 ГГц

Додаток: Tervix

Температура навколишнього середовища: 0...+50°C

Відносна вологість навколишнього середовища: до 85 %RH

Розмір клем: 2x1,5 мм² або 1x2,5мм²

Монтаж: дюбеля або коробка 60*60мм

Перед підключенням та монтажем

- Уважно прочитайте дану інструкцію. Неправильне поводження може вивести з ладу прилад або призвести до ураження електричним струмом.
- Перевірте інформацію вказану в інструкції та на приладі, щоб переконатися, що прилад підходить для вашого застосування.
- Монтаж і підключення повинен виконувати тільки кваліфікований та досвідчений спеціаліст.
- Після встановлення перевірте, чи прилад працює відповідно до даної інструкції.

УВАГА! Небезпека ураження електричним струмом або пошкодження приладу.

Відключіть напругу перед встановленням приладу.

Схема підключення

Схема підключення котла

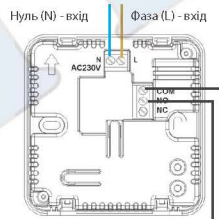
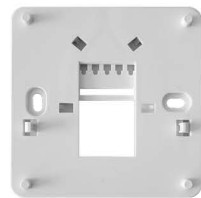


Схема підключення нормально закритого (НЗ) термопривода на 230В



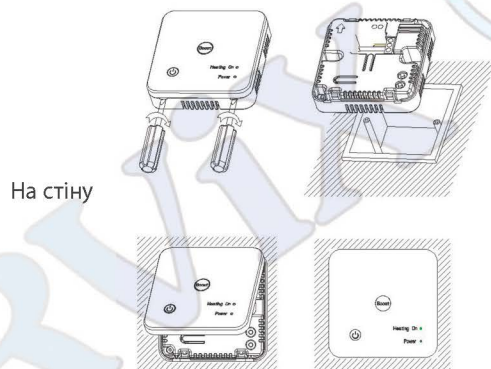
Встановлення



На стіну



На стіл

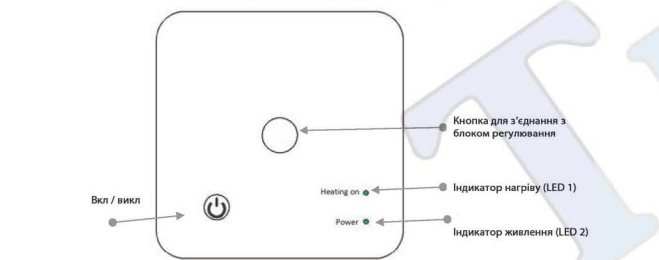


На стіну

Опис піктограм на дисплеї



Кнопка-ручка температура / налаштування



Управління блоком регулювання

1. Вкл./Викл.

Натиснути центральну кнопку-ручку для вкл./викл. термостату, а також для включення підсвітки дисплея.

2. Ручний та програмний режим

Натиснути для переключення між ручним і програмним режимом.

3. Встановлення температури

Покрутіть кнопку-ручку для зміни температури.

4. Вибір режиму нагрів/охолодження

Увійти у розширене меню (п. 11) та вибрати потрібний режим роботи (код 01). Увімкнути термостат. На дисплеї «сонце» - режим нагріву або «сніжинка» - режим охолодження.

5. Налаштування годинника і дня тижня

При включеному термостаті натиснути та утримувати . Налаштувати хвилини, години, день тижня. Для зміни значення повернути кнопку-ручку вліво або вправо. Для переключення між хвилинами, годиною, днем тижня натиснути .

6. Блокування термостату

Для блокування / розблокування термостату натисніть кнопку-ручку та утримуйте 5-10 сек.

7. Режим антизамерзання

Увійти у розширене меню (п. 11) та активувати режим «Антизамерзання» (код 05). Встановити температуру. Тепер, коли термостат вимкнено, він буде підтримувати температуру не нижче встановленої, але не вище +2°C від встановленої (код 05).

8. З'єднання блоку регулювання та виносного блоку

Вимкнути виносний блок - натиснути кнопку «Вкл./Викл». Потім натиснути та потримати більше 5 сек «Кнопку для з'єднання з блоком регулювання» - індикатор LED 1 повинен почати блимати. Вимкнути блок регулювання. Натиснути та потримати більше 5 сек кнопку (вхід в розширене меню). Кнопкою вибрати параметр з кодом Adr. Натиснути кнопку та зачекати, щоб індикатор LED 1 перестав блимати. З'єднання встановлено. Увімкніть виносний блок та блок управління.

9. Налаштування / встановлення програм

Коли термостат підключений до WiFi, то він автоматично приймає всі зміни, зроблені в додатку вашого девайса (див. інструкцію до додатку). Щоб запрограмувати термостат без додатку (без смартфона): При включеному термостаті натиснути і утримувати 5-10 сек. кнопку , щоб перейти в налаштування програмного режиму.

Для зміни значень використовувати кнопку-ручку, для переходу до наступного параметру натиснути кнопку .

Алгоритм. Перейти в режим налаштування програми - почне мигати годинник та з'явиться період дня (наприклад: 1 - пробудження, 2 - вихід з дому, і т.д. (6 періодів) та поточний день тижня (1-5 робочі дні, 6 - субота, 7 - неділя). Покрутіть кнопку-ручку та задати час першого періоду (старт періоду) та натиснути . Задати температуру першого періоду та натиснути . Таким чином запрограмувати всі періоди робочих та вихідних днів.

Щоб вийти та зберегти налаштування, натиснути кнопку-ручку або почекати 10 сек.

Примітка: Рекомендується налаштувати програмний режим за допомогою додатку.

10. Активація режиму контролю вологості

У розширеному меню активуйте режим охолодження (01-cool) та активуйте режим контролю вологості (код 10). Задайте верхню межу вологості (код 11). При досягненні цієї межі термостат буде вимикати охолодження.

Увага! Працює тільки в режимі охолодження.

11. Розширене меню (системні налаштування)

Вимкнути термостат. Натиснути і потримати більше 5 сек. Для переміщення між налаштуваннями функції натиснути .

Для зміни значень використовувати кнопку-ручку. Всі налаштування зберігаються автоматично.

Код	Функція	Встановлено	Налаштування та опції
01	Режим нагрів / охолод.	Heat	heat - нагрів, cool - охолодження
02	Калібрування температури	0	-8 ... +8°C
03	Включення при відхиленні температури (Гістерезис)	01	0.5...5°C
04	Обмеження по температурі нагріву	35	25 ... 60°C (тільки для версії для елект. теплої підлоги)
05	Функція антизамерзання	--	3... 10°C
06	Функція визначення відкритого вікна (OWD)	00	01 - активна функція OWD 00 - не активна функція OWD
07	Час визначення OWD	15	2...30 хв
08	Пониження заданої температури при OWD	02	2 ... 4 °C
09	Повернення до попереднього стану роботи після спрацювання OWD	30	10 ... 60 хв
10	Вкл/викл контроль вологості	00	00 - вимкнено, 01 - увімкнено
11	Межа вологості	80	20...95%
12	З'єднання з виносним блоком (Adr)	-	див. пункт 8
13	Заводські налаштування	00	Вибрати 01. Натиснути і потримати більше 5 сек кнопку

Управління виносним блоком

1. Вкл./Викл.

Натиснути кнопку «Вкл / Викл» для вкл./викл. виносного блоку. Якщо йде нагрів, то таким чином можна виключити режим нагрівання вручну. Щоб нагрівання продовжилось потрібно знову включити блок.

2. Режим з'єднання з блоком управління

Натиснути та потримати більше 5 сек кнопку для з'єднання з блоком регулювання. **Працює тільки коли виносний блок вимкнений.**

Підключення до WiFi

WiFi з'єднання

Перед першим використанням WiFi термостату необхідно сконфігурувати поточний WiFi сигнал з налаштуваннями термостату, через смартфон чи планшет. Для встановлення зв'язку між девайсом та термостатом.

Крок 1. Завантажте додаток



APP Tervix
Android / IOS
Multilanguage

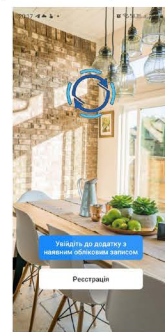
Для IOS пристроїв, шукайте «Tervix» в Apple Store – завантажте та встановіть. Як альтернатива скануйте QR-код.

Для Android пристроїв, шукайте «Tervix» в Google Play – завантажте та встановіть. Як альтернатива скануйте QR-код.

Крок 2. Реєстрація облікового запису

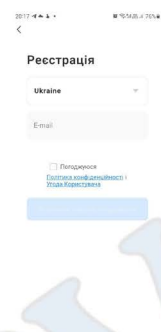
Відкрийте додаток Tervix. Побачите сторінку реєстрації. Натисніть «Реєстрація» та погодьтеся з політикою конфіденційності.

Виберіть спосіб реєстрації E-mail. Введіть E-mail та натисніть продовжити. Після чого ви отримаєте код підтвердження на E-mail. Введіть код та встановіть пароль, щоб завершити реєстрацію натисніть «Завершити». Якщо у вас уже є обліковий запис, будь ласка, увійдіть.



Введіть код підтвердження

Код підтвердження відправлено на вашу електронну пошту. Введіть код, щоб завершити реєстрацію.



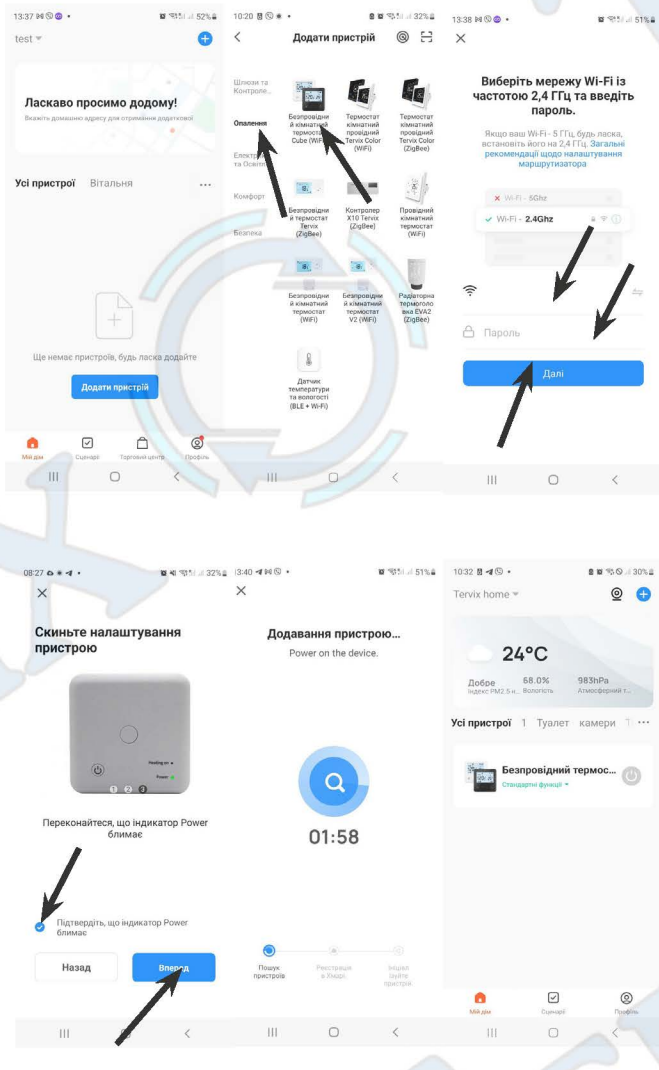
Встановити пароль

Введіть новий пароль та підтвердіть його.

Підключення термостату до WiFi

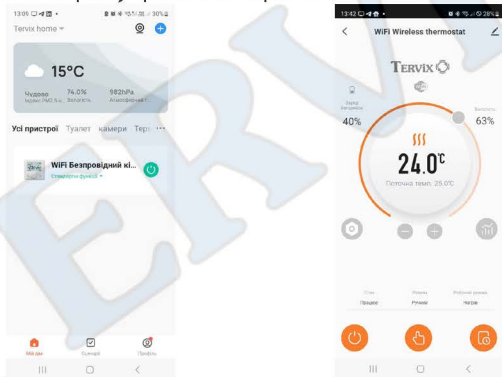
Увага! Модуль WiFi міститься у виносному блоку

На виносному блоку одночасно натиснути «кнопку для з'єднання з блоком регулювання» та «Вкл/Викл» та утримувати їх 5-10 сек. поки не почне блимати індикатор LED 2 (Power). В додатку Tervix на смартфоні / планшеті натиснути «+» в правому верхньому куті екрана «Додати пристрій». Вибрати розділ «Опалення» та вибрати «Безпроводний кімнатний термостат Cube (WiFi)». Введіть або виберіть назву вашої мережі WiFi, введіть пароль мережі та натисніть Далі. Підтвердження, що індикатор LED 2 «Power» блимає та Вперед. Відбудеться автоматичне з'єднання термостату з вашою мережею WiFi. Це може зайняти до 120 сек. Ваш термостат підключений до мережі WiFi та доданий в додаток Tervix.



Програмування термостату

Після того, як ви додали термостат до певної кімнати, він буде відображатися на головному дисплеї. Для програмування термостату натисніть на назву термостату – з'явиться екран управління термостатом.

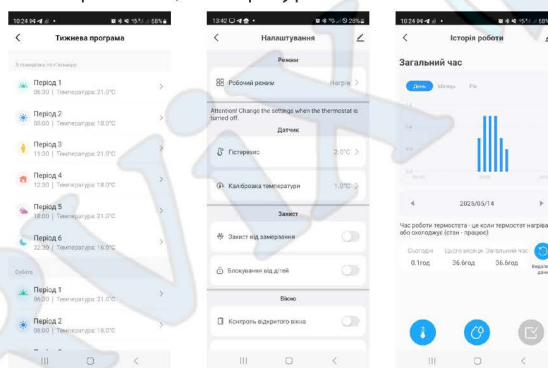


- «Перемикач» - увімкнення / вимкнення термостату
- «Режим» - вибір режиму «Ручний» або «Програмний»
- Налаштування програмного режиму
- Розширені налаштування термостату
- Історичні дані - температура, вологість, час роботи

На екрані термостату відображається поточна, задана температура, стан, режим та поточна вологість. Щоб змінити температуру вручну потрібно натиснути на «+» або «-» або перемістити повзунок на екрані.

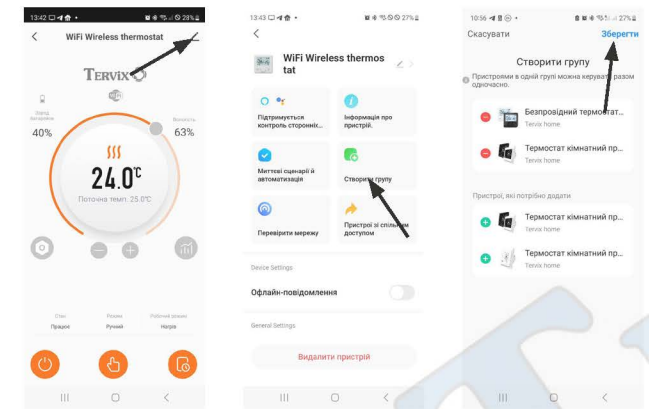
Натиснувши «i» відкриється сторінка програмування термостату. Ви можете запрограмувати 6 періодів на один день – час та температура. Після внесення всіх змін, натисніть «Зберегти» в верхньому лівому кутку екрана, щоб повернутися на головний екран. Всі зроблені налаштування зберігаються автоматично та водночас передаються на термостат, який також їх запам'ятовує.

Натиснувши «i» відкриється розширене меню налаштування. **Увага!** Перед зміною налаштувань потрібно **вимкнути** термостат. В іншому разі налаштування не будуть збережені. Натиснувши «i» ви отримаєте доступ до історичних даних роботи термостата, температури та вологості.



Як згрупувати термостати

Натиснути меню в правому верхньому кутку і натиснути «створити групу». Вибрати всі потрібні термостати і зберегти.



Користувач, що зробив групу термостатів, може керувати ними одночасно.

Примітка

Крім створення групи термостатів, на цій сторінці можна змінити назву термостату, надати загальний доступ, отримати інформацію про термостат, перевірити наявність оновлень, видалити та ін.

Як додати користувачів для спільного користування термостатом?

На головному екрані натиснути «Профіль» - «Керування будинком» - «Мій будинок» - «Додати учасника». Додані учасники зможуть керувати всіма приладами цього облікового запису.

Режим нагріву та охолодження

Головною відмінністю даного термостату є можливість змінити режим роботи термостату на нагрів або на охолодження. Змінити режим можна вручну - в розширеному меню (системні налаштування) (див п.11).

Або в додатку - зайшовши в розширене меню налаштування, та змінити режим роботи термостату (Робочий режим). На екрані з'явиться «сніжинка» (режим охолодження) або «сонце» (режим нагріву).

Режим охолодження працює по зворотній логіці, ніж режим нагріву.

Нагрів - контакти на зовнішньому блоці замкнуті, поки температура не досягне заданої. Охолодження - ці самі контакти на зовнішньому блоці замкнуті, поки температура не понизиться до заданої. Зовнішній блок обладнаний «сухим» контактом, що дозволяє на контакт COM подати будь-який струм для управління обладнанням.

Режим контролю вологості

При активації даної функції в режимі «охолодження», термостат буде вимикати охолодження при перевищенні заданої вологості повітря.

Що таке Розумний Сценарій і як ним користуватися?

Ви можете створювати свої персональні Smart Сценарії. Наприклад: ви хочете, щоб термостат автоматично вмикався перед вашим приходом додому по часі.

Крок 1. На головному екрані натисніть «Сценарії», далі «+» у верхній частині екрана, побачите екран налаштувань.

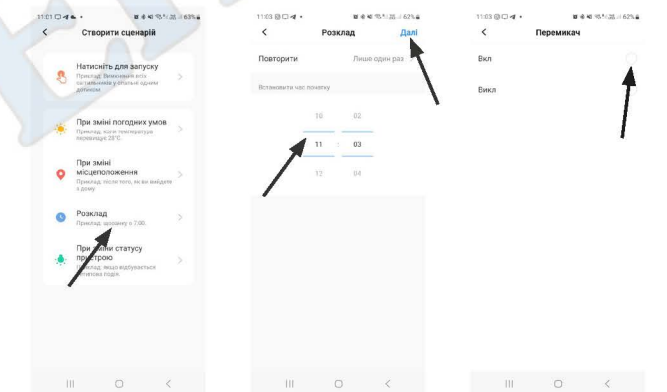
Крок 2. Вибрати «Розклад» і ввести час увімкнення. Натиснути «Далі».

Крок 3. Вибрати «При зміні статусу пристрою» та вибрати потрібний термостат.

Крок 4. Вибрати «Перемикач» та «Вкл».

Крок 5. Перевірити правильність Smart Сцени, зберегти та запустити.

При необхідності можна видалити Smart Сцену чи відредагувати її.



Примітка

Звукові налаштування вмикаються/вимикаються в «Профіль» - «Налаштування» - «Звук»

Усунення простих несправностей

№	Несправність	Спосіб усунення
1	Немає зв'язку з виносним модулем.	Переконайтесь, що обидва блоки знаходяться достатньо близько. Перепідключіть обидва блоки.
2	Термостат працює, але нема доступу через WiFi.	Переконайтесь, що термостат під'єднаний до блоку живлення. Перепідключіть до мережі WiFi.
3	Факт. кімнатна темп. відрізняється від темп. на термостаті.	Змініть значення - «компенсація температури в кімнаті» (див. розширене меню).

Обслуговування та гарантія

Термостат має гарантію 24 місяці з дати придбання. Обслуговування поза гарантійним терміном - платне. Докладніше, будь ласка, зв'яжіться з нами безпосередньо.

Гарантія стає недійсною в результаті самовільного втручання в прилад і його ремонту, або при встановленні чи експлуатації без дотримання вимог даної інструкції.